





高雄醫學大學 個人資料盤點教育訓練

德諾科技服務



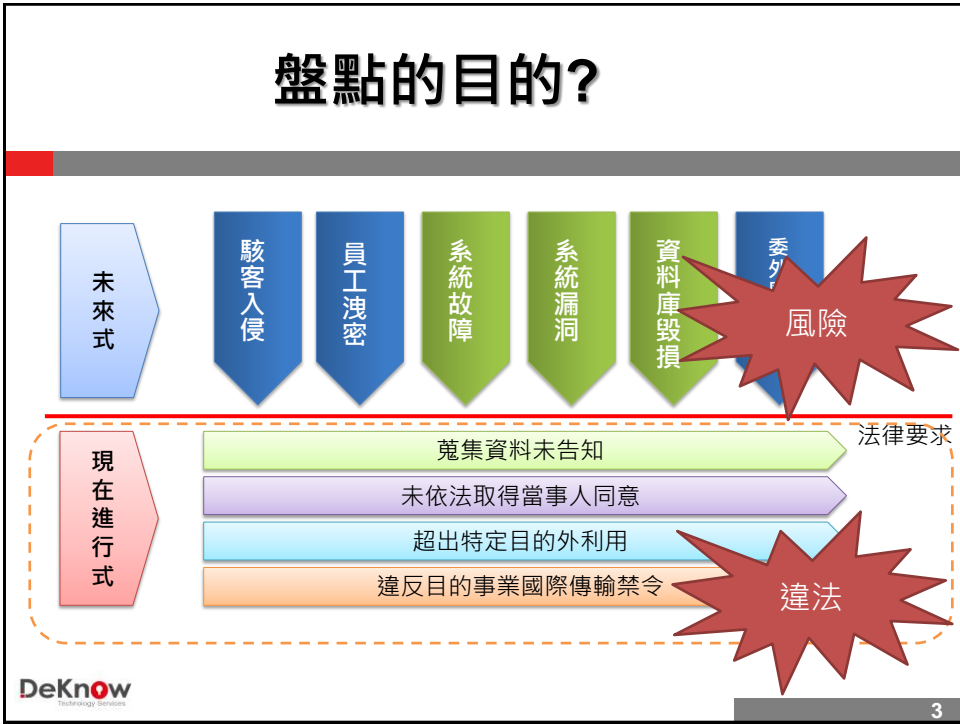
訓練大綱

- 個人資料識別判定 (複習)
- 蒐集、處理、利用之作業判定
 - Workshop 1：個資行為判定練習
- 流程圖實作(練習)
- 資料流向識別
 - Workshop 2：資料流向判定練習
- 各單位行為盤點課堂檢視



2

盤點的目的?



個資作業分類



資料流向盤點說明-表格呈現



流程編號	行為類別	行為/服務/設備	蒐集	處理	利用	對外利用	國內外	資料流向盤點說明						
								行為/服務/設備 (行為/服務/設備之資料 來源點人、組織、系統)	資料接收者 (行為/服務/設備之資料 接收點人、組織、系統)	資料處理 (行為/服務/設備之資料 處理點人、組織、系統)	資料儲存 (行為/服務/設備之資料 儲存點人、組織、系統)			
專案工作管理系統														
專案-01-C-01	專案管理系統	專案管理系統	V					專案管理系統	專案管理系統	專案管理系統	專案管理系統	專案管理系統	專案管理系統	專案管理系統
專案-01-U-01	專案管理系統	專案管理系統	V	V				專案管理系統	專案管理系統	專案管理系統	專案管理系統	專案管理系統	專案管理系統	專案管理系統
專案-01-P-01	專案管理系統	專案管理系統	V					專案管理系統	專案管理系統	專案管理系統	專案管理系統	專案管理系統	專案管理系統	專案管理系統
專案-01-U-02	專案管理系統	專案管理系統	V					專案管理系統	專案管理系統	專案管理系統	專案管理系統	專案管理系統	專案管理系統	專案管理系統
專案-01-P-02	專案管理系統	專案管理系統	V					專案管理系統	專案管理系統	專案管理系統	專案管理系統	專案管理系統	專案管理系統	專案管理系統
專案-01-U-03	專案管理系統	專案管理系統	V					專案管理系統	專案管理系統	專案管理系統	專案管理系統	專案管理系統	專案管理系統	專案管理系統
專案-01-P-04	專案管理系統	專案管理系統	V					專案管理系統	專案管理系統	專案管理系統	專案管理系統	專案管理系統	專案管理系統	專案管理系統



個資法基本設計及名詞

確認那些是個資?
蒐集、處理、利用定義



個人資料的種類



- 一般個資
- 特種個資

名詞定義(\$2)



- **個人資料**
指自然人之姓名、出生年月日、國民身分證統一編號、**護照號碼**、特徵、指紋、婚姻、家庭、教育、職業、病歷、**醫療**、**基因**、**性生活**、**健康檢查**、**犯罪前科**、聯絡方式、財務情況、社會活動及其他得以**直接或間接方式**識別該個人之資料。
- **個人資料檔案**
指依系統建立而得以**自動化機器**或其他**非自動化**方式檢索、整理之個人資料之集合。
- **蒐集：**
 - 指以任何方式取得個人資料。
- **處理：**
 - 指為建立或利用個人資料檔案所為資料之記錄、輸入、儲存、編輯、更正、複製、檢索、刪除、輸出、連結或內部傳送。
- **利用：**
 - 指將蒐集之個人資料為處理以外之使用
- **國際傳輸：**
 - 指將個人資料作**跨國（境）**之處理或利用。

個人資料的定義



○ 個人資料

指**自然人**之姓名、出生年月日、國民身分證統一編號、**護照號碼**、特徵、指紋、婚姻、家庭、教育、職業、病歷、**醫療**、**基因**、**性生活**、**健康檢查**、**犯罪前科**、聯絡方式、財務情況、社會活動及其他得以直接或間接方式識別該個人之資料。

○ 個人資料檔案

指依系統建立而得以**自動化機器**或其他**非自動化**方式檢索、整理之個人資料之集合。

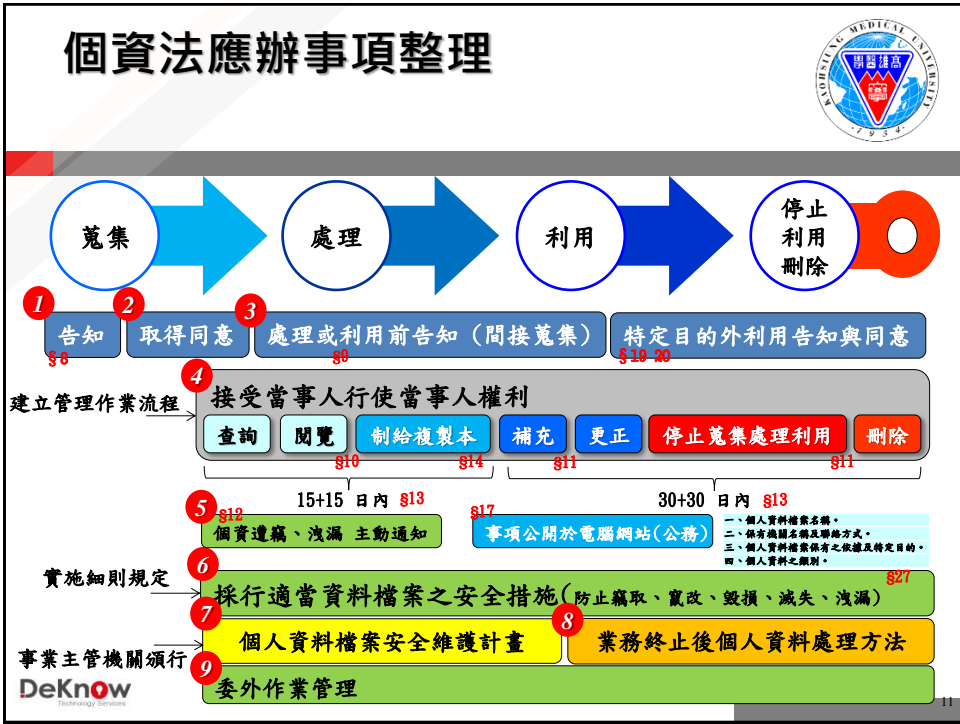
特種個資 § 6



第 6 條 有關醫療、基因、性生活、健康檢查及犯罪前科之個人資料，不得蒐集、處理或利用。但有下列情形之一者，不在此限：

- 一、法律明文規定。
- 二、**公務機關執行法定職務**或非公務機關履行法定義務所必要，且有**適當安全維護措施**。
- 三、當事人自行公開或其他已合法公開之個人資料。
- 四、公務機關或學術研究機構基於醫療、衛生或犯罪預防之目的，為統計或學術研究而有必要，且經一定程序所為蒐集、處理或利用之個人資料。

前項第四款個人資料蒐集、處理或利用之範圍、程序及其他應遵行事項之辦法，由中央目的事業主管機關會同法務部定之。



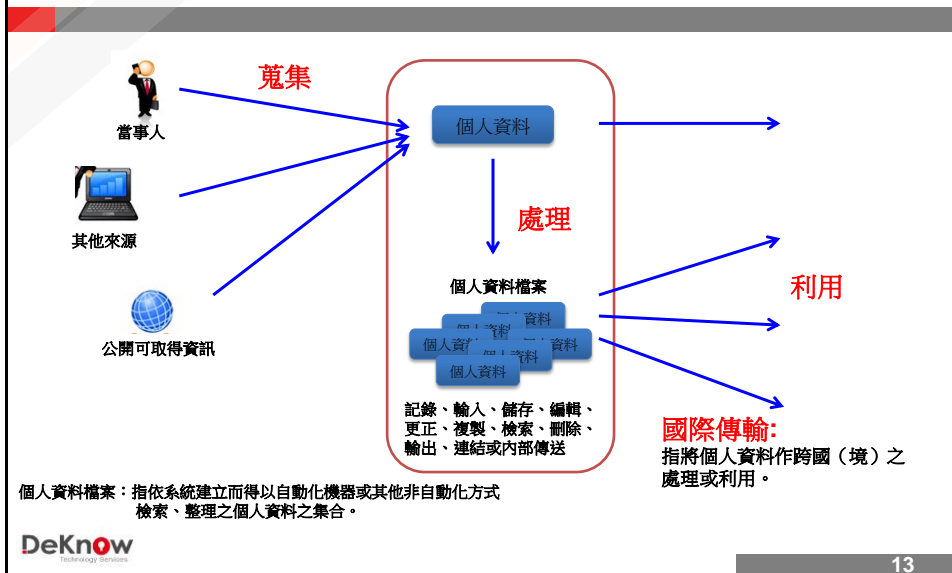
DeKnow Technology Services

KAOHSIUNG MEDICAL UNIVERSITY

個資法規範的 蒐集、處理、利用之作業判定

TUV NORD

蒐集、處理、利用 (\$2)



名詞定義(\$2)



個人資料

指自然人之姓名、出生年月日、國民身分證統一編號、護照號碼、特徵、指紋、婚姻、家庭、教育、職業、病歷、醫療、基因、性生活、健康檢查、犯罪前科、聯絡方式、財務情況、社會活動及其他得以直接或間接方式識別該個人之資料

個人資料檔案

指依系統建立而得以自動化機器或其他非自動化方式檢索、整理之個人資料之集合。

蒐集：

- 指以任何方式取得個人資料。

處理：

- 指為建立或利用個人資料檔案所為資料之記錄、輸入、儲存、編輯、更正、複製、檢索、刪除、輸出、連結或內部傳送。

利用：

- 指將蒐集之個人資料為處理以外之使用

國際傳輸：

- 指將個人資料作跨國（境）之處理或利用。

個人資料行為分類



行為分類	內容
蒐集	任何方式取得個人資料
處理	為建立或利用個人資料檔案所為資料之記錄、輸入、儲存、編輯、更正、複製、檢索、刪除、輸出、連結或內部傳送。
利用	蒐集之個人資料為處理以外之使用
特定目的外利用	超出特定目的外之個人資料之利用
委外作業	受公務機關或非公務機關委託蒐集、處理或利用個人資料者
外部利用	超出蒐集組織/將處理後之個人資料交由第三方所為之利用，或利用於第三方始能完成該作業
國際傳輸	將個人資料作跨國（境）之處理或利用

DeKnow
Technology Services

15



個人資料行為分類盤點



流程編號	行為編號	行為/服務/流程	蒐集	處理	利用	目的外利用	國際傳輸	委外作業
學生註冊作業								
	註冊-01-C-01	取得新生錄取名單	V					
	註冊-01-P-01	學生資料建檔		V				
	註冊-01-P-02	交付會計室寄發繳費單		V				
學生預警輔導作業								
	註冊-02-P-01	篩選預警學生名單		V				
	註冊-02-U-01	寄送預警學生名冊		V	V			
學生工讀管理								
	招生-01-C-01	填寫工讀報名表	V					
	招生-01-U-01	工讀生資格審核			V			
	招生-01-C-02	錄取學生繳交存摺影本	V					


DeKnow
Technology Services

16





盤點的種類

11



盤點的目的?



未來式

- 駭客入侵
- 員工洩密
- 系統故障
- 系統漏洞
- 資料庫毀損
- 委外


風險

現在進行式

- 蒐集資料未告知
- 未依法取得當事人同意
- 超出特定目的外利用
- 違反目的事業國際傳輸禁令

法律要求

違法



18

案例:學生註冊作業



學生



學生管理系統
學籍資料庫
筆數: 18K

案例:學生註冊作業



個資盤點結果

個人資料名稱：學籍資料庫

- 建立日期: 2014/09/02
- 保存位置: 學生管理系統伺服器
- 筆數: 18,000
- 保存目的: 學生資料管理

DeKnow
Technology Services



行為盤點

判定是否合於法規

2011



案例:學生註冊作業



學生

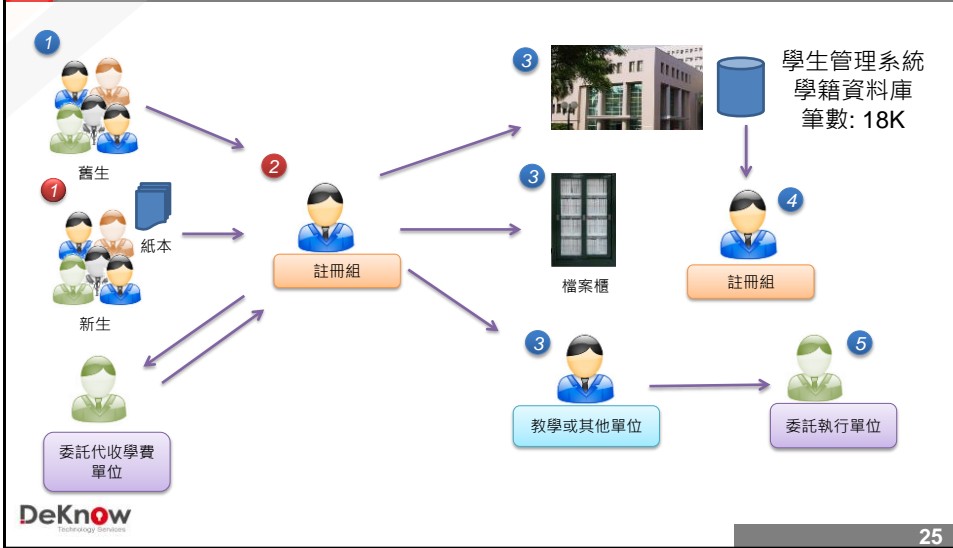


學生管理系統
學籍資料庫
筆數: 18K

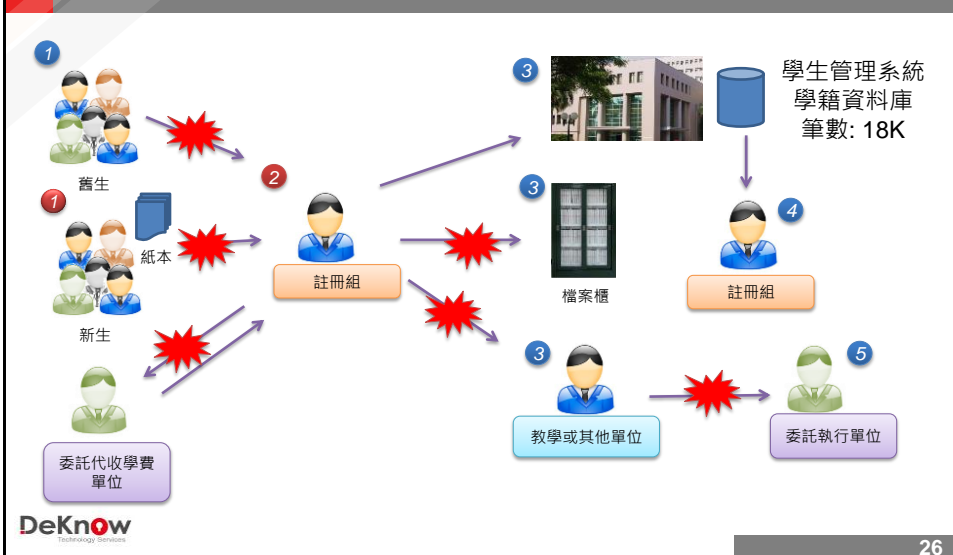
DeKnow
Technology Services

24

案例:學生註冊作業



案例:學生註冊作業



資產盤點 VS 行為盤點



- ◉ 技術性盤點 → 盤出資產
- ◉ 盤點既有之個人資料檔案(技術性盤點)
 - 種類、項目、數量、期間、包括備份及其他備援資料庫



案例:



- ◉ 個資盤點結果
 - 個人資料名稱：學生學籍資料
 - 建立日期: 2014/09/02
 - 新生於學生管理系統填寫學籍資料
 - 註冊組依據建立之學籍資料行註冊審核
 - 通知審核結果

行為盤點個資重點



- ◉ 作業流程分析
- ◉ 盤點蒐集來源、方式、管道
- ◉ 盤點現有利用方式
 - 利用方式、利用對象、利用期間、利用地區
- ◉ 盤點個資處理方式
 - 存放及保護方式 處理流程 資料流向 存取
- ◉ 蒐集、保有之法律依據

DeKnow
Technology Services

Workshop 1 個資行為判定練習



- ◉ 大考中心將新生錄取名單傳送至高醫大。
- ◉ 高醫大進行新生之資料彙整，並建立學籍資料檔。
- ◉ 將新生資料交付會計室製作註冊繳費單。
- ◉ 寄發註冊繳費單給錄取新生。
- ◉ 便利商店及銀行協助代收高醫大之學費。

DeKnow
Technology Services

學生註冊作業內控流程圖

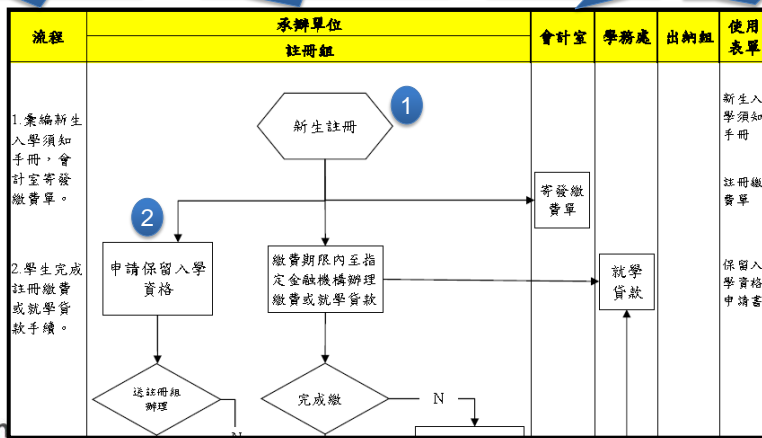


蒐集/處理/利用
方式過程說明

行為/服務/流程：
盤點主體的作業內容，但應
可再拆解出主要流程項目

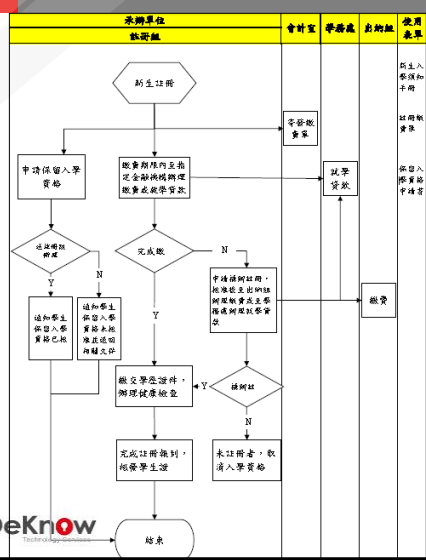
對象終點：
其他處室，該流程
之終點對象

起點/終點個資檔案：
蒐集、處理、利用產生
之個人資料檔案



DeKnow Technology Services

學生註冊作業內控流程圖



DeKnow Technology Services

作業流程盤點：

- 新生註冊作業
 - ✓ 取得新生錄取名單
 - ✓ 交由會計室寄發繳費單
 - ✓ 確認新生繳費情形
- 註冊補辦作業
- 申請保留入學資格
 - ✓ 填寫申請單
 - ✓ 註冊組審核
 - ✓ 通知學生審核結果
- 辦理健康檢查作業
- 學生證核發作業

流程圖 (3)

DeKnow
Technology Services

33

範例：註冊組業務職掌



新生入學	<ol style="list-style-type: none"> 1. 新生入學通知編撰寄發、報到作業 2. 新生及轉學生抵免作業 3. 新生入學通知編撰寄發 	<ol style="list-style-type: none"> 2. 新生入學報到作業 <ol style="list-style-type: none"> (1) 確認繳費情形 (2) 新生填寫學籍資 (紙本或網路) (3) 完成報到作業
學生學籍管理	<ol style="list-style-type: none"> 1. 學 2. 學 3. 各 4. 各 	
課程與成績管理	<ol style="list-style-type: none"> 1. 大學部課程時間及教室安排 2. 學生選課作業 3. 校際選課作業 4. 期中期末考程安排 5. 學生成績登錄管理 6. 中英文成績單申請 7. 校際選課作業 8. 暑修開班作業 	

Workshop 資料流向判定練習



課程報名程序

- 學員至推廣教育暨社會資源中心網站進行線上報名作業



- 發送上課通知

DeKnow
Technology Services

注意事項



個資檔案/表單名稱

- 請儘量使用表單上印製的名稱

高雄醫學大學證明書申請單

附

申請項目 (單價)	份數	申請項目 (單價)	份數
<input type="checkbox"/> 英文在學歷年成績 (40 元)	百分制 份	<input type="checkbox"/> 英文在學證明 (20 元)	份
<input type="checkbox"/> 排名	等級制 份	<input type="checkbox"/> 英文學分時數表 (40 元)	份
<input type="checkbox"/> 英文畢業證明 (30 元)	份	<input type="checkbox"/> 英文實習證明 (20 元)	份
<input type="checkbox"/> 中文轉學修業證明 (30 元)	份	<input type="checkbox"/> 英文學期成績 (25 元)	份
<input type="checkbox"/> 學位證書遺失證明 (100 元)	一份	<input type="checkbox"/> 英文學年成績 (25 元)	份
<input type="checkbox"/> 中藥課程學分證明 (60 元)	一份		份
姓 中文		身分證字號	
名 英文			
學 號	畢業年度	年 月	聯絡電話

- 避免自行命名檔案名稱，以免未來盤點人員異動時無法接續或對應到盤點個資檔案

DeKnow
Technology Services

40

注意事項



- 蒐集/處理/利用方式說明
 - 請儘量詳細說明流程內容，勿空白或與行為/服務/流程欄位內容相同。
 - 避免因時間、人員異動等因素而無輔說明或參考欄位
- 請記得填寫填表人員及聯絡方式
 - 以便日後討論時可知悉盤點人員

Q&A

